



**ZALDIBIAKO UDALA**  
(Gipuzkoa)

EGUNERAKETA: 2020-09-15

## **COVID-19aren ZABALPENA EKIDINEZ, AISIA, KIROL ETA KULTUR EKITALDIAK EGITEKO JARRAIBIDE PROTOKOLOA**

Jarraibide orri honetan zehaztu ditugu aisialdiko eta kultur arloko ekitaldiak egiteko jarraitu beharreko irizpideak eta hau behar bezela burutu dadin koordinatu beharreko lanak.

### **AINTZAT HARTU BEHARREKO LEGEDIA**

NORMALTASUN BERRIari dagokiona:

*Artículo 14. Equipamientos culturales, espectáculos públicos y otras actividades recreativas.*

*Las administraciones competentes deberán asegurar el cumplimiento por los titulares de equipamientos culturales, tales como museos, bibliotecas, archivos o monumentos, así como por los titulares de establecimientos de espectáculos públicos y de otras actividades recreativas, o por sus organizadores, de las normas de aforo, desinfección, prevención y acondicionamiento que aquellas determinen.*

*En todo caso, se deberá asegurar que se adoptan las medidas necesarias para garantizar una distancia interpersonal mínima de 1,5 metros, así como el debido control para evitar las aglomeraciones. Cuando no sea posible mantener dicha distancia de seguridad, se observarán las medidas de higiene adecuadas para prevenir los riesgos de contagio.*

*Artículo 15. Instalaciones para las actividades y competiciones deportivas.*

- 1. Las administraciones competentes deberán asegurar el cumplimiento por los titulares de las instalaciones en las que se desarrollen actividades y competiciones deportivas, de práctica individual o colectiva, de las normas de aforo, desinfección, prevención y acondicionamiento que aquellas establezcan.*

*En todo caso, se deberá asegurar que se adoptan las medidas necesarias para garantizar una distancia interpersonal mínima de 1,5 metros, así como el debido control para evitar las aglomeraciones. Cuando no sea posible mantener dicha distancia de seguridad, se observarán las medidas de higiene adecuadas para prevenir los riesgos de contagio.*

- 2. En el caso de la Liga de Fútbol Profesional y la Liga ACB de baloncesto, la administración competente para la aplicación de lo dispuesto en el apartado anterior será el Consejo Superior de Deportes, previa consulta al organizador de la competición, al Ministerio de Sanidad y a las Comunidades Autónomas. Las decisiones adoptadas por dicho órgano atenderán de manera prioritaria a las circunstancias sanitarias así como a la necesidad de proteger tanto a los deportistas como a los ciudadanos asistentes a las actividades y competiciones deportivas.*



## ZALDIBIAKO UDALA

(Gipuzkoa)

EGUNERAKETA: 2020-09-15

2020ko abuztuaren 19an, Eusko Jaurlaritzak EHAAan argitaratuari dagokiona, 2020ko ekainaren 18ko agindua osatze edo zabaltzera datorrena. Agundu honetan jasota ez daudenerako 2020ko ekainaren 18ko Aginduaren eranskinean jasotako neurriak aplikatuko dira:

### 1.– Betebehar orokorrak.

#### 1.1.– Kautela- eta babes-betebeharrak.

*Herritar guztiek beharrezko neurriak hartu beharko dituzte COVID-19aren gaixotasuna hedatzeko arriskurik ez sortzeko, bai eta norberak arrisku horiekiko duen esposizioa saihesteko ere. Kautela- eta babes-betebehar hori edozein jardueraren titularrei eskatuko zaie. Era berean, osasun-agintariek COVID-19aren prebentziorako ezarritako segurtasun- eta higieneneurriak errespetatu beharko dira.*

*Herritarrei gomendatzen zaie bizikidetza egonkorreko taldetik kanpoko gizarte-topaketak murriztea, baita gizarte-topaketa horiek gehienez 10 lagunenak izatea ere.*

#### 1.3.– Maskarak erabiltzeko derrigortasuna.

*1.3.1.– Pertsonen arteko tartea edozein dela ere, nahitaezkoa izango da maskara erabiltzea, bai bide publikoan eta aire zabaleko espazioetan, bai erabilera publikoko gune itxietan edo jendearentzat irekita dauden lekuetan, eta espazio berean beste pertsona batzuekin elkartu daitekeenean. Salbuespen izango dira agindu honetan aurreikusitako kasuak, bai eta COVID-19ak eragindako osasun-krisialdiari aurre egiteko prebentzio, geldiarazte eta koordinazioko premiazko neurrien ekainaren 9ko 21/2020 Errege Lege Dekretuaren 6.2 artikuluan aurreikusitako kasuak ere.*

*1.3.4.– Bizikideak ez diren pertsonen kasuan, espazio pribatu irekietan zein itxietan egindako bileretan edo sortutako taldeetan maskara erabiltzea gomendagarria izango da, pertsonen arteko segurtasun-distantziari eutsita ere.*

### 2.– Jarduera guztietan eskatuko diren higiene- eta prebentzio-neurriak.

*2.1.– Oro har, ezartzen diren berariazko arau edo protokoloei kalterik egin gabe, higiene- eta prebentzio-neurri hauek aplikatuko zaizkie establezimendu, negozio-lokal, erabilera publikoko instalazio eta espazio eta jarduera publiko guztiei:*

*2.2.– Jarduera ekonomikoaren titularrak edo, hala badagokio, zentro, instalazio, erabilera publikoko espazio eta erakundeen zuzendariak edo arduradunak ziurtatu beharko du garbiketa- eta desinfekzio-neurri egokiak hartzen direla agindu honetan aipatzen diren establezimendu, lokal, instalazio edo espazioen ezaugarrietarako eta erabilera-intentsitaterako.*

*2.3.– Txartelarekin edo gailuen arteko kontaktu fisikorik eragiten ez duten beste bitarteko batzuekin ordaintzea sustatuko da, bai eta horretarako behar diren ekipoak garbitzea eta desinfektatzea ere.*

*2.4. – Ezin izango da erre bide publikoan edo aire zabaleko espazioetan, ezin bazaio pertsonen arteko 2 metroko gutxieneko distantziari eutsi. Tabakoa arnasteko beste edozein dispositiboren erabilerari ere aplikatuko zaio muga hori, hala nola zigarreta elektronikoei, lurrungailuei, ur-pipei, pipei edo antzekoei.*



3.– Edukiera mugatzea eta prebentzio-neurri espezifikoak ezartzea sektoreka.

3.1.– Edukiera kontrolatzearen arloko neurriak.

1.– Establezimenduek, instalazioek eta lokalek gehieneko edukiera adierazi beharko dute jendaurrean, eta edukiera horretan langileak ere jasoko dira. Haien barruan edukiera eta pertsonen arteko segurtasun-distantzia errespetatzen direla ziurtatu beharko dute, eta edukiera zenbatzeko eta kontrolatzeko prozedurak ezarri beharko dituzte, inoiz ere gainditu ez dadin.

2.– Pertsonen zirkulazioa antolatzeko eta espazioak banatzeko orduan, pertsonen arteko segurtasun-distantziari eusteko ahalegina egin beharko da. Ahal den neurrian, ibilbideak ezarriko dira bezeroen eta erabiltzaileen zirkulazioa zuzentzeko eta gune jakin batzuetan, bai barrualdeetan bai kanpoko aldeetan, pertsonen pilaketak eta haien arteko kontaktua saihesteko. Bi ate edo gehiago daudenean, sarrerarako eta irteerarako erabilera desberdina ezartzen saiatuko da, pilaketak sortzeko arriskua murrizteko.

3.13.– Zinema-aretoak, antzokiak, karpa-zirkuak, auditorioak, biltzar-jauregiak eta jendaurreko ikuskizunetarako eta kultura- eta jolas-jardueretarako establezimenduak eta antzeko espazioak.

3.13.1.– Areto edo espazio bakoitzean baimendutako edukieraren % 60ko gehienekoarekin egin ahal izango dira jarduerak (gehienez ere 600 pertsona onartuko dira). Apartatu honetan jasotakoa bilera profesionaletan, jabeen erkidegoen batzarretan eta antzeko ekitaldietan ere aplikatuko da.

3.13.2.– Instalazioetan pertsonen arteko segurtasun-distantzia mantentzeko beharrezko neurriak ezarri beharko dira, edo, halakorik ezean, babes fisikorako neurri alternatiboak baliatuko dira. Maskara erabiltzea nahitaezkoa izango da, nahiz eta pertsonen arteko segurtasun-distantzia 1,5 metrokoa den (Bizikidetza-unitateen kasuan izan ezik, halakoetan ondoz ondoko eserlekuetan eseri ahalko dira eta).

3.14.– Kultura-ikuskizunak egin ahal izango dira publikoarekin kirol-gune itxietan edo beste eraikin mota batzuetan, gehienez ere % 60ko edukierarekin. Instalazioetan pertsonen arteko segurtasun-distantzia mantentzeko beharrezko neurriak ezarri beharko dira, edo, halakorik ezean, babes fisikorako neurri alternatiboak baliatuko dira. Maskara erabiltzea nahitaezkoa izango da, nahiz eta pertsonen arteko segurtasun-distantzia 1,5 metrokoa den (Bizikidetza-unitateen kasuan izan ezik, halakoetan ondoz ondoko eserlekuetan eseri ahalko dira eta).

Ikusle-entzuleek eserita egon beharko dute, aurrez esleitutako besaulkietan. Artista-taldeei dagokienez, ikuskizunak irauten duen bitartean baimenduta egongo da interpreteen arteko interakzioa.

Ekitaldi jendetsuetan, osasungintzako agintaritzak arriskuaren ebaluazioa egin beharko du, Osasun Sistema Nazionalaren Lurraldearteko Kontseiluaren Osasun Publikoko Batzordeak adostutako dokumentu honen arabera: «Espainiako COVID-19aren ondoriozko normaltasun berrian egiten diren ekitaldi eta jarduera jendetsuetarako gomendioak». Ebaluazio horren arabera, EAEko organo eskudunaren baimena izan beharko du ezaugarri horiek dituen ekitaldi bakoitzak.

3.15.– Aire zabaleko kultura-jarduerak eta -ikuskizunak.

3.15.1.– Aire zabaleko kultura-jarduerak eta -ikuskizunak egitea baimentzen da, baimendutako edukieraren % 60ko gehieneko edukiera baimenduarekin, gehienez ere



**ZALDIBIAKO UDALA**

(Gipuzkoa)

EGUNERAKETA: 2020-09-15

1.000 pertsonara arte. Pertsonen arteko segurtasun-distantzia mantentzeko beharrezko neurriak ezarri beharko dira, edo, halakorik ezean, babes fisikorako neurri alternatiboak baliatuko dira. Maskara nahitaez erabili beharko da, pertsonen arteko 1,5 metroko segurtasun-distantzia mantendu arren (bizikidetza-unitateen kasuan izan ezik, halakoetan ondoz ondoko eserlekuetan eseri ahalko dira eta). Ikus-entzuleak eserita egon beharko dira eta aulkia aurrez esleitzea eskatuko da. Artista-taldeei dagokienez, ikuskizunak irauten duen bitartean baimenduta egongo da interpreteen arteko interakzioa.

Ekitaldi jendetsuetan, osasungintzako agintaritzak arriskuaren ebaluazioa egin beharko du, Osasun Sistema Nazionalaren Lurraldearteko Kontseiluaren Osasun Publikoko Batzordeak adostutako dokumentu honen arabera: «Espainiako COVID-19aren ondoriozko normaltasun berrian egiten diren ekitaldi eta jarduera jendetsuetarako gomendioak». Ebaluazio horren arabera, EAEko organo eskudunaren baimena izan beharko du ezaugarri horiek dituen ekitaldi bakoitzak.

3.15.2.– Ezin izango da erromeriarik edo musika- edo dantza-erakustaldirik egin espazio irekietan, ez eta bestelako herri-ekitaldirik ere, esaterako, desfile gisako ikuskizun ibiltariak, edo jendeak bide publikoan lagundutakoak.

3.17.– Lehiaketak, kirol-ekitaldi eta -ikuskizunak, eta publikoa bertaratzea:

3.17.1.– Antolatzaileek baimena eskatu beharko diete erakunde eskudunei, lehiaketa garatzeko protokolo bat erantsita, higie- eta urrutze-neurri guztien eta osasungintzako agintaritzak arriskuaren ebaluazioa egin beharko du, Osasun Sistema Nazionalaren Lurraldearteko Kontseiluaren Osasun Publikoko Batzordeak adostutako dokumentu honen arabera: «Espainiako COVID-19aren ondoriozko normaltasun berrian egiten diren ekitaldi eta jarduera jendetsuetarako gomendioak». Ebaluazio horren arabera, EAEko organo eskudunaren baimena izan beharko du ezaugarri horiek dituen ekitaldi bakoitzak.

3.17.2.– Kirol-lehiaketak, -ekitaldiak eta -ikuskizunak egin daitezke publiko espazio itxietan dela, baimendutakoaren % 60ko gehieneko edukierarekin eta gehienez ere 600 pertsonara arte. Instalazioetan pertsonen arteko segurtasun-distantzia mantentzeko beharrezko neurriak ezarri beharko dira, edo, halakorik ezean, babes fisikorako neurri alternatiboak baliatuko dira. Maskara erabiltzea nahitaezkoa izango da, nahiz eta pertsonen arteko segurtasun-distantzia 1,5 metrokoa den (Bizikidetza-unitateen kasuan izan ezik, halakoetan ondoz ondoko eserlekuetan eseri ahalko dira eta). Ikus-entzuleak eserita egon beharko dira eta aulkia aurrez esleitzea eskatuko da.

3.17.3.– Kirol-lehiaketak, -ekitaldiak eta -ikuskizunak egin daitezke publiko aire zabalean dela, baimendutakoaren % 60ko gehieneko edukierarekin eta gehienez ere 1.000 pertsonara arte. Instalazioetan pertsonen arteko segurtasun-distantzia mantentzeko beharrezko neurriak ezarri beharko dira, edo, halakorik ezean, babes fisikorako neurri alternatiboak baliatuko dira. Maskara erabiltzea nahitaezkoa izango da, nahiz eta pertsonen arteko segurtasun-distantzia 1,5 metrokoa den (Bizikidetza-unitateen kasuan izan ezik; horiek ondoko eserlekuetan eseri ahalko dira). Ikus-entzuleak eserita egon beharko dira eta aulkia aurrez esleitzea eskatuko da.

3.17.4.– Aire libreko kirol-lehiaketak egitean, esaterako, arraunketa, atletismoa, errepedeko txirrindularitza, automobil-rallyak eta antzekoak, ekitaldia gauzatuko den espazioa edo ibilbidea aurrez mugatuko da, eta espazio edo ibilbide bakoitzean gehienez ere 1.000 pertsona baimenduko da. Bertaratzen diren edo parte hartzen duten pertsonen



**ZALDIBIAKO UDALA**  
(Gipuzkoa)

EGUNERAKETA: 2020-09-15

*artean 1,5 metroko distantzia fisikoa mantenduko da, eta maskara nahitaez erabili beharko da.*

Indarrean dagoen legedia aintzat hartuz antolatu daitezkeen kultur eta kirol ekitaldiak egiteko honako jarraibideak beteko ditu antolatzaileak:

#### **EKITALDIAREN AURREKO PRESTAKETA LANAK:**

- Ekitaldia egiteko aukeratutako gunearen ezaugarriak aintzat hartuko dira (azalera, edukiera, sarrera irteeren antolamendua...). Eranskinean zerrendatzen dira Udalak eskuragarri dituen eremuak eta hauen gehieneko edukiera eta ezaugarriak.
- Aire zabaleko espazioa aukeratuz gero, euria egingo balu ere espazio itxi bat aurreikusiko da B plan gisa, posible den kasuetan, eta bestela ekitaldia bertan behera uzteko aukera aurreikusita egongo da.
- Sarrerak: edukiera muga dagoenez eta jende pilaketak ekiditeko, publikoari irekitako ekitaldietan aurrez egingo da sarreraren salmenta. Zaldibiako Udalak sarrera-bonoak prestatu ditu Udalak berak edo herriko eragile eta taldeek antolatutako ekitaldietarako. Ekitaldira bertaratu nahi duenak dagokion epe eta lekuan erosi edo eskuratu beharko du sarrera eta ekitaldi egunean sarreraren erakutsi.
- Ahal den eremuetan espazioaren aurre desinfekzioa egingo da.
- Eserlekuak:

Belardian denean, norberak eramandako oihala edo toalla erabiliko da eta kokalekuak markatzeko Udalak espreski horretarako eskuratu dituen kono txikiak erabiliko dira bertaratuen arteko distantzia bermatzeko ( 1,5 metro).

Aulkietan denean, plastikozkoak eta egurrezkoak erabiliko dira (antzokiko oihalezkoak ez) eta elkarren arteko 1,5 metroko distantzian. Bere lekuan kokatu ondoren desinfektatu egingo dira.

Kokapena: eremuaren ezaugarrien, edukieraren, bertaratuko den jende multzoaren arabera ahal den neurrian behintzat, 1,5 metroko tartea egongo da aulki batetik bestera. Tarte hori bermatu ezin bada, babes neurriak handitu beharko dira. Baldintza hau ez da bete beharko etxekide diren pertsonen kasuan, hauek ondoz ondo eser daitezke.

- Komunikazioa: ekitaldiaren berri emateaz gainera, bertaratuko diren herritarrek jarraitu beharreko irizpideak aurrez eta ahalik eta argien jasoko dituzte.

#### **HERRITARREN SARRERA ETA IRTEERAK**

- Eremu bakoitzerako, ahal den neurrian, sarrera eta irteera ezberdina jarriko dira.
- Musukoa jantzita egingo dira sarrera irteerak eta gogoraraziko da ilaran elkarren arteko 1,5 metroko tartea errespetatzeko. Etxekideen kasuan elkarren ondoan egon daitezke ilaran.



## ZALDIBIAKO UDALA

(Gipuzkoa)

EGUNERAKETA: 2020-09-15

- Areto/eremura sartzeko aurrez eskuratutako sarrera erakutsiko da eta gel hidroalkoholoz igurtziko dira eskuak. Komenigarria izango da antolakuntzako bi kideren lana (gutxienez) horretarako.
- Herritarrei ordena egokian esertzeko/kokatzeko jarribideak emanez lagunduko zaie. Etxekideak direnen kasuan, ondoz ondo eseri daitezke.
- Irteeran, pixkanaka eta ordena egokia jarraituz aterako dira bertaratuak, elkarren arteko distantziak errespetatuz.

### EKITALDIAN ZEHAR KONTUAN IZAN BEHARREKOAK

- Ikus-entzuleak eserita egon beharko dira.
- Edozer dela eta ekitalditik atera behar badu norbaitek, antolatzaileek adi egon beharko dute ezer dela ere laguntzeko. Berririo sartu nahi badu, eskuak gelez igurtziaziko zaizkio berriz eta bere lekura bideratuko da.
- Ekitaldia hasi aurretik, gogorarazpen oharrak emango dira mikrofonotik higiene eta segurtasun jarraibideak emanez.

Adibidea: “Ongi-etorri gaurko ekitaldira. Hasteko ohar batzuk: gogoratu segurtasun distantziak bermatzeko zuen lekuan mantentzea, gainontzekoekiko distantzia betetzea, baita musukoa jantzita izatea ere. Inork larrialdiren bat medio atera behar badu, eskatu laguntza antolatzaileei. Ondoren sartzeko eskuak gelez igurtzi berriz. Ekitaldia amaitzean lekuan itxaron. Distantziak errespetatuz ordenan aterako gara, antolatzaileek emandako jarraibideei kasu eginez eta aulkiak dauden lekuan bertan utziz. Gozatu dezagula ekitaldiaz!”

### EKITALDIA AMAITU ONDORENGO LANAK

- Antolatzaileak mikrofonotik esango du irteeraren kokapenaren arabera nola aterako garen. Irteera aurrealdetik badago, lehenik aurreko ilaretakoak aterako dira eta atzean badago atzekoak. Ilara batekoak atera arte ez dira ateratzen hasiko hurrengo ilarakoak.
- Ekitaldia belardian izan den kasuan, kono txikiak bertan uzteko eskatuko zaie bertaratuei eta eremua husten denean, antolatzaileek bilduko dituzte aurrez eta ondoren eskuak garbituta eta konoak desinfektatuta.
- Ekitaldia aulkietan izan den kasuan, aulkiak bertan uzteko eskatuko zaie bertaratuei eta eremua husten denean, antolatzaileek bilduko dituzte aurrez eta ondoren eskuak garbituta eta aulkiak desinfektatuta.
- Udalak, batez ere pertsona asko bildu den ekitaldien ondoren eta espazio itxietakoen kasuan, motxiladun sprayaz desinfektatu egingo du eremua, bai herritarrek erabilitako eremua, baita ekitaldia burutu dutenek erabilitakoa ere.



### **EKITALDIA BURUTUKO DUTENEI DAGOZKIEN IRIZPIDEAK:**

- Antolatzen diren ekitaldiaren ezaugarriak ikusleen arteko distantzia bermatzera bideratuta egongo dira, ahal den heinean, eta ezin denean dagozkion babes-neurriak ezarriko dira.
- Ikusleekin hartuko diren segurtasun neurrien berri emango zaie aurrez eta beraienen berri emango diote antolakuntzari eta Udalari.
- Soinu-ekipoa eta mikrofonoak erabili behar badira desinfektatu egingo dira aurrez eta ondoren. Mikroaren kasuan, baita eskuz esku pasa behar denean ere.
- Muntaketa eta desmuntaketa lanetan bi lagun edo gehiagok distantziak bete gabe egin behar dituzten lanetan maskara jantzita izatea bermatuko da eta eskuak garbitzeko materiala izango dute eskura.
- Artista-taldeei eta kirolariei dagokienez, ikuskizunak irauten duen bitartean baimenduta egongo da beraien arteko interakzioa eta maskara kentzea.
- Ekitaldia hasita egonik ere, segurtasun distantziak bermatzeko modua jarri, baina ez dela betetzen ikusiz gero antolatzaileek distantzia hauek bermatzeko abisua jakinarazi beharko die distantzia mantentzen ez dutenei. Hala behar izango balitz ekitaldia momentu batez eten egingo litzateke arazoa konpontzeko neurriak hartzeko. Eta beste erremediorik ez balego ekitaldia bertan behera utziko litzateke.

### **ZALDIBIAKO UDALA ETA JARRAIBIDE PROTOKOLO EGUNERATUA**

- Zaldibiako Udalak edozein ekitaldi egiteko baimena edo bitartekoak eskatzen dituen orori helaraziko dio jarraibide protokolo eguneratua.
- Zaldibiako Udalak eremu publikoan zehar antolatzen diren ekitaldi guztietarako bete beharreko arau gisa ulertzen du jarraibide protokolo hau. Bereziki azpiegitura publiko itxietan, zorrotasunez jarraitu beharko dira jarraibideak. Hauen ez betetzeak, ekitaldia bertan behera uztea ekarri lezake.
- Bertan jasotzen diren, jokamolde eta bitarteko guztien erabilera erraztuko du Zaldibiako Udalak.
- Segurtasun neurri hauek aurrera eramateko ondorengo salbuespenak hartuko dira kontutan:
  - o Maskararen erabileraz salbuetsita daude:
    - 6 urte bete ez dituzten haurrak.
    - Medikuaren ziurtagiria aurkezten dutenak. (Gehienez duela 6 hilabetekoa)
  - o Eskuko gelaren erabileraz salbuetsita daude:
    - Medikuaren ziurtagiria aurkezten dutenak. (Gehienez duela 6 hilabetekoa) kasu honetan, bestelako gel edo produktu baten bidez burutu beharko du esku garbiketa lekuan bertan.

Zaldibia, 2020ko abuztuaren 24an

**EZTITXU MUJIKA MARIEZKURRENA**  
**ZALDIBIAKO ALKATEA**



**ZALDIBIAKO UDALA**  
(Gipuzkoa)

EGUNERAKETA: 2020-09-15

## ERANSKINA

### EKITALDIETARAKO GUNE POSIBLEAK ETA BAKOITZAREN EZAUGARRIAK:

**AIRE ZABALEAN (Kultura, festa eta kirola, baimendutako edukieraren %60, gehienez 1000 pertsona)**

<b>PARKE BOTANIKOA edo OLALDEKO PARKEA:</b>	
Eremua:	Aire libreko eremua, desinfektatu beharreko gainazalik ez dago.
Eserlekuak:	Oihalak/ezinduentzat aulkiak – edo aulkiak denentzat
Edukiera:	Banaka, 1,5 metroko distantziara: 250-300 lagun inguru
Sarrera – irteera:	Putzuaren mendi aldetik sartu eta putzuaren erreka aldetik irten
Eskenatokia:	Putzutik Olalde aldera. Bertan argi toma jarri da ekitaldietarako.
Antolaketa planoan:	



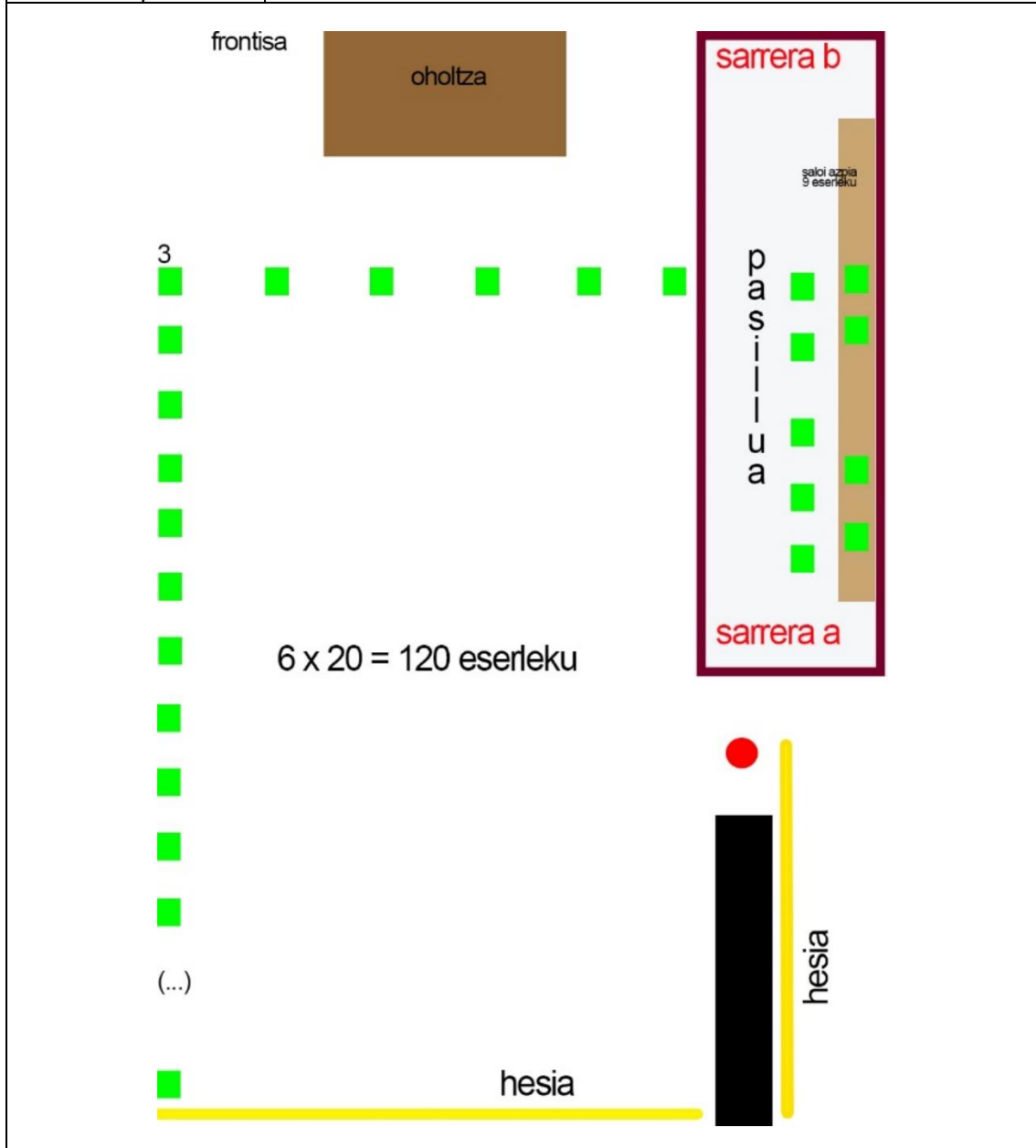
Antolaketa iruditan:







<b>PLAZAko TOKI-ALAI PILOTALEKUA:</b>	
Eremua:	Aire libreko eremua, desinfektatu beharreko gainazalak. Lurra eta elementu finkoak.
Eserlekuak:	Aulkiak
Edukiera:	Banaka, 1,5 metroko distantziara: 130 pertsona
Sarrera – irteera:	Eremua akotatzeko nahiko erraza da. Sarrera harri beltzaren plaza aldetik, saloi azpian pasillua dela (a), edo eliza atzeko pasabidetik (b).
Eskenatokia:	Frontisean
Antolaketa planoan:	





**ZALDIBIAKO UDALA**  
(Gipuzkoa)

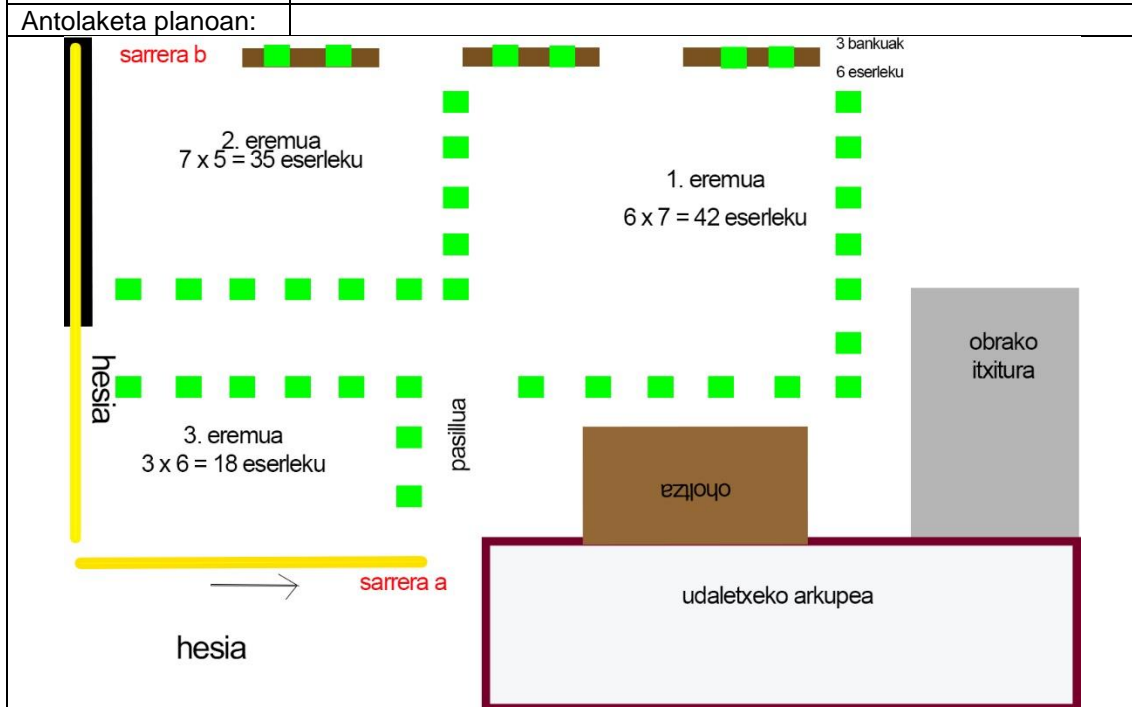
EGUNERAKETA: 2020-09-15

Antolaketa iruditan:





<b>PLAZA - UDALETXE AURREA:</b>	
Eremua:	Aire libreko eremua, desinfektatu beharreko gainazalak. Lurra eta elementu finkoak.
Eserlekuak:	Aulkiak
Edukiera:	Banaka, 1,5 metroko distantziara: 101 eserleku
Sarrera – irteera:	Zailak definitzen, eremua akotatu beharko da egokitasuna bilatzeko
Eskenatokia:	Udaletxeko arkupe aurrean, eliza aldera begira



Antolaketa iruditan:





**ZALDIBIAKO UDALA**  
(Gipuzkoa)

EGUNERAKETA: 2020-09-15

<b>Eskola ondoko BELAR ARTIFIZIALEZKO GUNE BALIO ANITZA</b>	
Eremua:	Aire libreko eremua, desinfektatu beharreko gainazalik ez dago.
Eserlekuak:	Oihalak/ezinduentzat aulkiak – edo aulkiak denentzat
Edukiera:	Banaka, 1,5 metroko distantziara: 133 pertsona
Antolaketa planoan:	
<p style="text-align: right;">SARRERA / IRTEERA</p> <p>KANTXA ESQUINA: 3 X 11 ilara = 33 pertsona</p> <p>PASILLUA</p> <p>KANTXA ERDIA: 5 x 11 ilara = 55 pertsona</p> <p>PASILLUA</p> <p>KANTXA EZKERRA: 2 x 11 ilara = 22 pertsona</p> <p>GRADAK 12 + 11 = 23 pertsona</p>	
<p>Kantxan 1,5 metro aulkietan ezker-eskuin eta aurreko eta atzekoekiko. Gradetan bi metro ezker-eskuinekoekiko.</p>	





**ESPAZIO ITXIAN (Kultura edukieraren %60an eta Kirola %60an, gehienez 600 pertsona)**

<b>ZALDIBIAKO HERRI ANTZOKIA:</b>	
Eremua:	Gune itxia, desinfektatu beharreko gainazalak. Lurra eta elementu finkoak.
Eserlekuak:	Aulkiak, plastikozkoak. Oihalezkoak ez.
Edukiera:	Banaka, 1,5 metroko distantziara: 5 eserleku (1,5 metrora) x 8 ilara= 40 pertsona (eskenatokia libre utzita)
Sarrera – irteera:	Sarrerako ate bakarra ekidin ezin bada ere, areto nagusiaren bi ateak aprobetxatu daitezke.
Eskenatokia:	Finkoa eta sarrera propioarekin. Ekitaldi oso txikia denean, atzealdeko (soinu-gela ondoko) oholdza txikia ere erabili ahalko litzateke.
Antolaketa planoan:	
Antolaketa iruditan:	



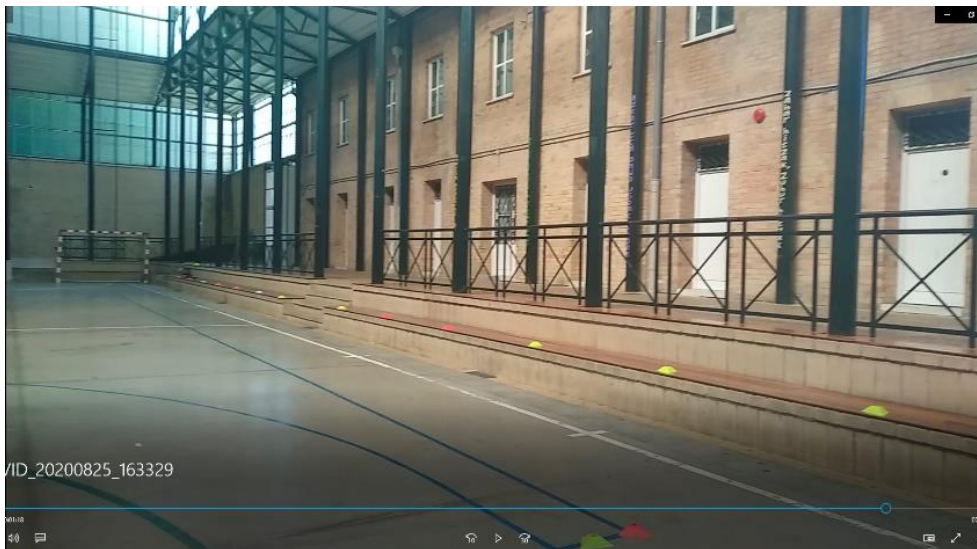
<b>RESTI PILOTALEKUA: FRONTOI OSOAN, EKITALDIA OHOLTZAN DENEAN</b>	
Eremua:	Gune itxia, desinfektatu beharreko gainazalak. Lurra eta elementu finkoak. (gradak edo baranda ere bai, erabiliz gero)
Eserlekuak:	Aulkiak, plastikozkoak, edota bertako gradak.
Edukiera:	Banaka, 1,5 metroko distantziara: 158-170 pertsona artean
Sarrera – irteera:	Antolatzeko erreza dago, bi ate zabal baititu frontoiak alde banatan.
Eskenatokia:	Aukera ezberdinak. Jende gehiena sartzeko eskenatokia frontis aldean edo kontra-kantxan.
Antolaketa planoan:	



**ZALDIBIAKO UDALA**  
(Gipuzkoa)

EGUNERAKETA: 2020-09-15

Antolaketa iruditan:



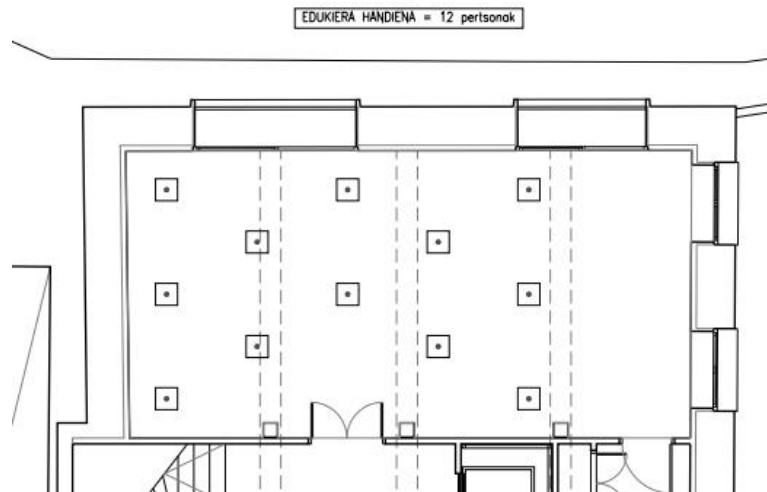


<b>RESTI PILOTALEKUA: PILOTA PARTIDA DENEAN</b>	
Eremua:	Gune itxia, desinfektatu beharreko gainazalak. Lurra eta elementu finkoak. (gradak edo baranda ere bai, erabiliz gero)
Eserlekuak:	Aulkiak, plastikozkoak, edota bertako gradak.
Edukiera:	Banaka, 1,5 metroko distantziara: 93-120 pertsona artean
Sarrera – irteera:	Antolatzeko erreza dago, bi ate zabal baititu frontoiak alde banatan.
Eskenatokia:	EZ
Antolaketa planoan:	
Antolaketa iruditan:	

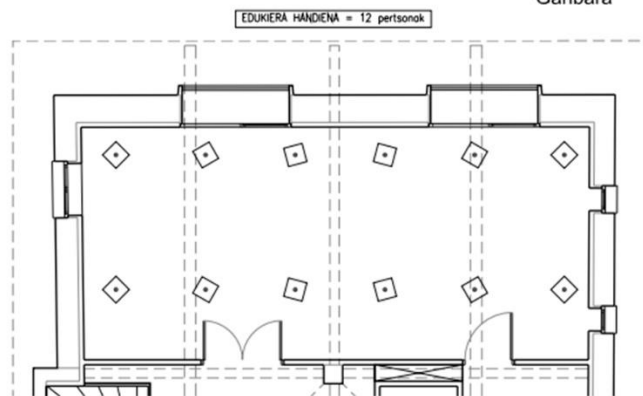




<b>KARREANE GANBARA:</b>	
Eremua:	Gune itxia, desinfektatu beharreko gainazalak. Lurra eta elementu finkoak.
Eserlekuak:	Aulkiak, plastikozkoak edo egurrezkoak. Koltxoidunak ez.
Edukiera:	Banaka, 1,5 metroko distantziara: 12 pertsona.
Sarrera – irteera:	Ate bakarra eta ibilbide bakarra. Ondo antolatu beharra dago.
Eskenatokia:	Sartu eta eskuineko aldean dago ordenagailua eta proiektorea.
Antolaketa planoan:	Alde batera begira edota borobilean

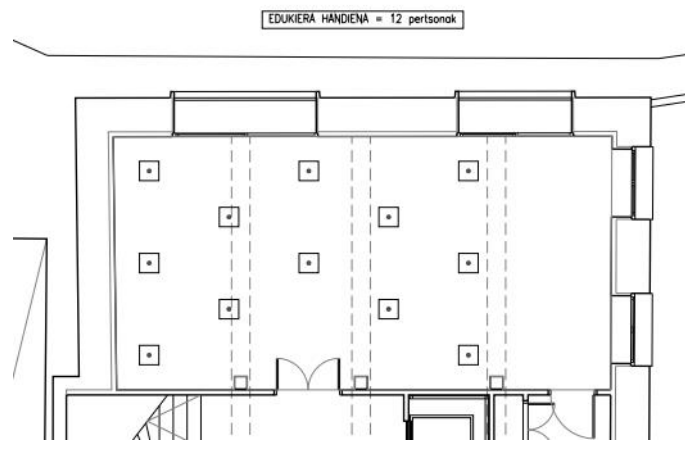


Ganbara

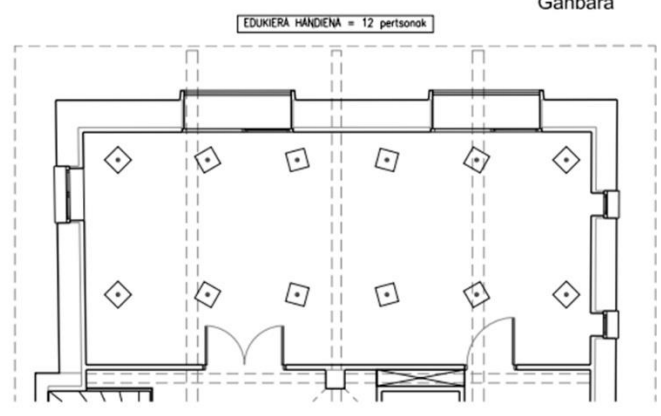




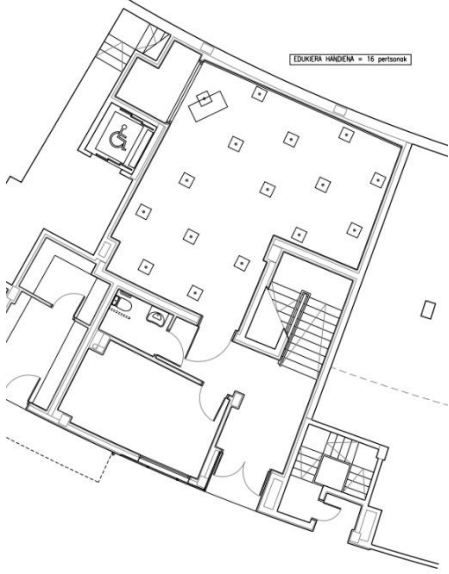
<b>KARREANE BEHEKO GELA:</b>	
Eremua:	Gune itxia, desinfektatu beharreko gainazalak. Lurra eta elementu finkoak.
Eserlekuak:	Aulkiak, plastikozkoak edo egurrezkoak. Koltxoidunak ez.
Edukiera:	Banaka, 1,5 metroko distantziara: 12 pertsona.
Sarrera – irteera:	Ate bakarra eta ibilbide bakarra. Ondo antolatu beharra dago, baina sarreratik gertu dagoenez ez da oso zaila.
Eskenatokia:	Sartu eta ezkerreko aldean ispilua dago, beraz beste aldera egokiago.
Antolaketa planoan:	Alde batera begira edo borobilean



Ganbara





<b>KIMUENE KULTURGUNEA: PAGOA ARETOA</b>	
Eremua:	Gune itxia, desinfektatu beharreko gainazalak. Lurra eta elementu finkoak.
Eserlekuak:	Plastikozko aulkiak.
Edukiera:	Banaka, 1,5 metroko distantziara: 16 pertsona eserita, dantzarako 10 + irakaslea.
Sarrera – irteera:	Ate bakarra eta ibilbide bakarra. Ondo antolatu beharra dago, baina sarreratik gertu dagoenez ez da oso zaila.
Eskenatokia:	Fondoan ezkerretara, armairu txikia dagoen lekuan.
Antolaketa planoan:	Eserita
	
Antolaketa iruditan:	Dantzarako
